

LOGAN

8 Elektrická zařízení

88C AIRBAGY A PŘEDPÍNAČE

AIRBAG AB 8.0

Č. Vdiag: 04

Diagnostika - Předběžné údaje	88C - 1
Diagnostika - Přiřazení pinů řídicí jednotky	88C - 9
Diagnostika - Výměna součástí	88C - 10
Diagnostika - Interpretace poruch	88C - 11
Diagnostika - Algoritmy pro lokalizaci poruch	88C - 27

ÚNOR 2006

EDITION TCHEQUE

"Postupy oprav předepsané výrobcem v této dokumentaci jsou stanoveny v závislosti na technických specifikacích platných ke dni sepsání dokumentace.

V případě změn provedených výrobcem při výrobě různých částí a příslušenství vozidel jeho značky mohou být upraveny."

Veškerá autorská práva jsou vyhrazena společnosti Renault s.a.s.

Reprodukce nebo překlad této dokumentace i její části, stejně jako použití systému číslování pro označení náhradních dílů, jsou bez písemného a předchozího souhlasu společnosti Renault s.a.s. zakázány.

1. APLIKOVATELNOST DOKUMENTU

Tento dokument popisuje diagnostiku, kterou lze aplikovat na všechny řídicí jednotky odpovídající následujícím charakteristikám:

Vozidlo nebo vozidla: **LOGAN**
Dotčená funkce: **AIRBAG**

Název řídicí jednotky: **Airbag AB 8.0**
Č. programu: **09**
Č. VDIAG: **04**

2. PRVKY NEZBYTNÉ PRO DIAGNOSTIKU

Typ dokumentace

Postupy diagnostiky (tento dokument):

- Podpůrná diagnostika (integrována v diagnostickém přístroji), Dialogys.

Schémata zapojení:

- Visu-Schéma (CD-ROM), tištěné dokumenty.

Typ diagnostických přístrojů

- **CLIP**

Typ potřebných přístrojů

Potřebné speciální nářadí	
Elé. 1484-10	Souprava adaptérů a svorkovníků pro použití funkce "Kontrola kabelových svazků airbagů" přístrojů CLIP nebo XR BAG v aktualizované verzi obsahující níže uvedené svorkovníky. Výrobní úprava nových konektorů rozněcovačů airbagů vyžaduje úpravu inertního rozněcovače. DÍLENSKÁ ÚPRAVA INERTNÍHO ROZNĚCOVAČE: Demontujte rozněcovač z jeho červeného držáku a odstraňte jeden ze dvou zajišťovacích zubů.
	Adaptér B32, B35
	Svorkovník B40
Elé. 1641	Svorkovník B55
Elé. 1617	(3/4)

3. PŘIPOMÍNKY

Postup:

Pro diagnostikování řídicích jednotek vozidla zapněte zapalování.

Připojte diagnostický přístroj a proveďte požadované úkony.

Poruchy

Poruchy jsou deklarovány jako trvalé nebo jako přechodné (objevují se za určitých podmínek a podle aktuálních podmínek zmizí nebo stále trvají, avšak nelze je diagnostikovat).

Stav "**trvalá**" nebo "**přechodná**" poruch musí být vzat v úvahu při připojení diagnostického přístroje po připojení + po zapnutí zapalování (+APC) (bez akce na prvcích systému).

Při **trvalé poruše** aplikujte postup popsany v části **Interpretace poruch**.

U **přechodné poruchy** zaznamenejte zobrazené poruchy a proveďte část **Doporučení**.

Pokud je porucha při provedení doporučení **potvrzena**, porucha je trvalá. Řešte poruchu.

Pokud porucha není **potvrzena**, zkontrolujte:

- spojovací vodiče odpovídající poruše,
- konektory těchto vodičů (oxidace, ohnuté hroty apod.),
- odpor prvku, který byl detekován jako vadný,
- celkový stav vodičů (natavená nebo odříznutá izolace, oděry apod.).

Kontrola konformity

Účelem kontroly konformity je zkontrolovat stavy a parametry, u kterých se na diagnostickém přístroji nezobrazí porucha, i když nejsou koherentní. Tato etapa následně umožní:

- diagnostikovat poruchy bez zobrazení poruch, které mohou odpovídat stížnosti zákazníka,
- zkontrolovat správnou funkci systému a ujistit se, že se po opravě znovu neobjeví nějaká porucha.

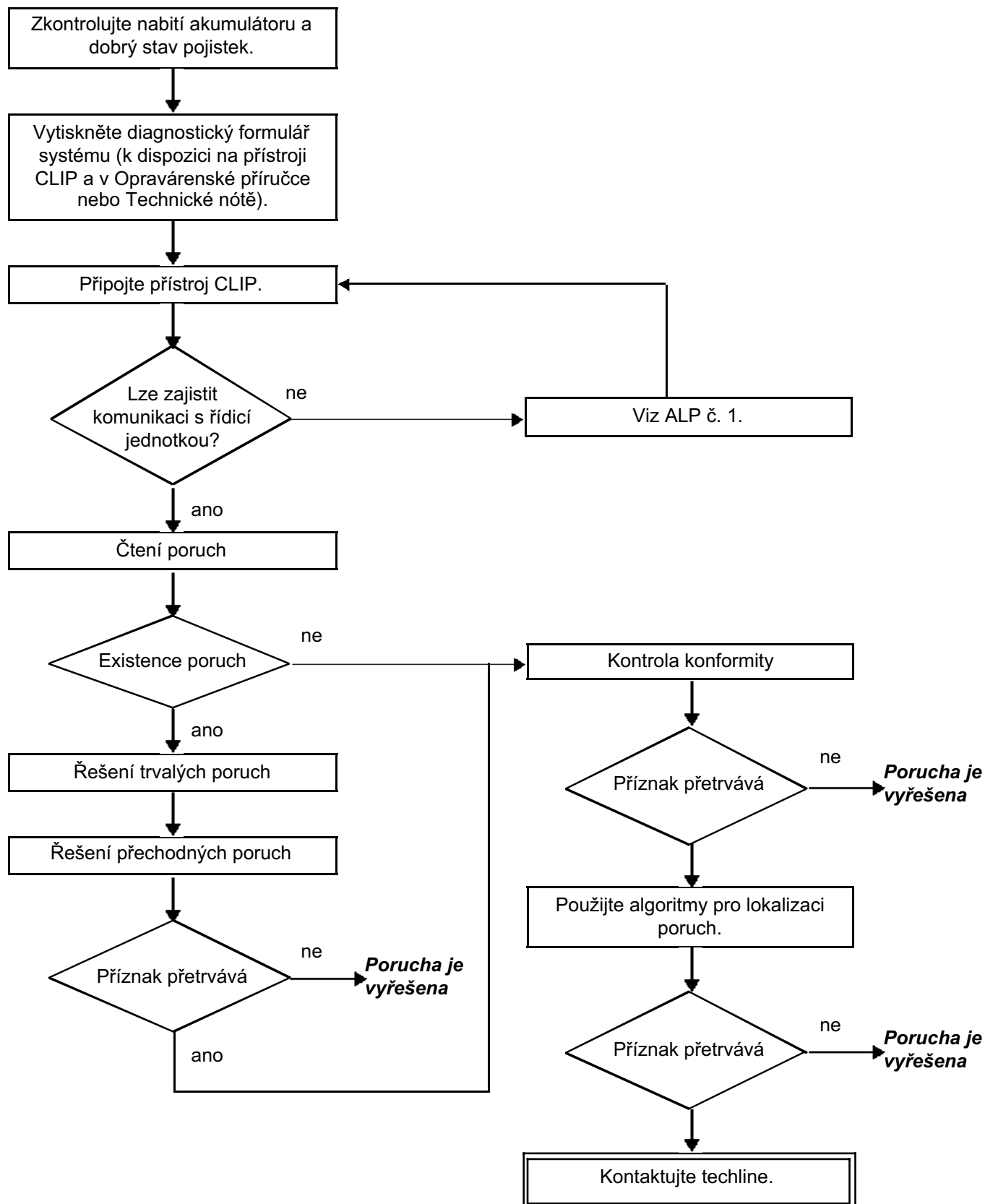
Pokud některý stav nefunguje normálně nebo je některý parametr mimo toleranci, přejděte na stranu s odpovídající diagnostikou.

Stížnosti zákazníka - Algoritmus pro lokalizaci poruch

Pokud je výsledek kontroly diagnostickým přístrojem v pořádku, avšak předmět stížnosti zákazníka stále trvá, je třeba řešit problém prostřednictvím kapitoly **Stížnost zákazníka**.

Shrnutí obecného postupu, který je třeba dodržet, je uvedeno ve formě algoritmu na následující straně.

4. POSTUP DIAGNOSTIKY



4. POSTUP DIAGNOSTIKY (pokračování)

Kontrola kabeláže

Obtíže při diagnostice

Odpojení konektorů a/nebo manipulace s kabeláží může dočasně odstranit původ poruchy.
Elektrická měření napětí, odporu a izolace jsou obecně správná, zejména když porucha není přítomna v okamžiku analýzy (přechodná porucha).

Vizuální kontrola

Hleďte narušení kabeláže pod kapotou motoru a uvnitř vozidla.
Proveďte důkladnou kontrolu ochranných prvků, izolací a správného vedení kabeláže.
Hleďte stopy oxidace.

Hmatová kontrola

Během manipulace s kabeláží použijte diagnostický přístroj tak, abyste zjistili změnu stavu poruch, z "přechodné" na "trvalou".
Ujistěte se, že jsou konektory správně zajištěny.
Vyvíjejte na konektory mírnou sílu.
Kruťte kabelový svazek.
Pokud dojde ke změně stavu, pokuste se lokalizovat původ poruchy.

Prohlídka každého prvku

Odpojte konektory a zkontrolujte vzhled klipsů a jazýčků a rovněž jejich osazení (neosazení na izolační části).
Zkontrolujte, zda jsou klipsy a jazýčky správně zajištěny ve zdírkách.
Zkontrolujte, zda nejsou klipsy a jazýčky při připojení zatlačeny.
Zkontrolujte styčný tlak klipsů za použití jazýčku odpovídajícího modelu.

Kontrola odporu

Zkontrolujte průchodnost celých obvodů po jednotlivých úsecích.
Hleďte zkrat na kostru, na **+12 V** nebo s jiným vodičem.

Pokud je detekována porucha, proveďte opravu nebo výměnu kabeláže.

5. DIAGNOSTICKÝ FORMULÁŘ



UPOZORNĚNÍ!

UPOZORNĚNÍ

Všechny závady komplexního systému musí být předmětem úplné diagnostiky s použitím vhodných přístrojů. DIAGNOSTICKÝ FORMULÁŘ, který je třeba vyplnit během diagnostiky umožňuje zachytit a uchovat provedenou diagnostickou sekvenci. Je základním prvkem pro komunikaci s výrobcem.

**JE POVINNÉ VYPLNIT DIAGNOSTICKÝ FORMULÁŘ VŽDY,
KDYŽ JEJ TECHLINE NEBO ÚTVAR PRO VRACENÍ V ZÁRUCE BUDE VYŽADOVAT.**

6. BEZPEČNOSTNÍ PRAVIDLA

Tento formulář bude vždy vyžadován:

- při požadavku na technickou podporu prostřednictvím techline,
- pro přiložení k dílům "pod dohledem" požadovaným k vrácení. Podmiňuje tedy proplacení záruky a přispívá k lepší analýze demontovaných dílů.

Veškeré zásahy na systému airbagů musí být prováděny kvalifikovanými pracovníky, kteří byli příslušně vyškoleni.

Každý úkon na některém prvku vyžaduje dodržení bezpečnostních pravidel, aby se předešlo všem lidským a materiálním škodám:

- Zkontrolujte správné nabití akumulátoru, abyste zamezili snížení funkčnosti řídicích jednotek při slabém nabití.
- Používejte vhodné přístroje.
- Při zásahu na systému airbagů bezpodmínečně použijte povel pro zablokování řídicí jednotky, aby bylo eliminováno jakékoliv riziko náhodného spuštění (všechny spouštěcí vodiče budou zablokovány).

DŮLEŽITÉ

Při zásahu na systému airbagů bezpodmínečně použijte povel pro zablokování řídicí jednotky, aby bylo eliminováno jakékoliv riziko náhodného spuštění (všechny spouštěcí vodiče budou zablokovány). Tento "zablokovaný" stav je signalizován svícením kontrolky na přístrojové desce.

Poznámka:

Pokud je zásah prováděn po nárazu se spuštěním airbagů, bude "zablokování" umožněno až po zadání povelu pro "odblokování" řídicí jednotky.
Po nárazu, který způsobil spuštění airbagů, je vymazání poruch uložených v paměti umožněno až po zadání povelu "Čtení kontextů poruch" a následně "Odblokování".

Nikdy neprovádějte měření na spouštěcích vodičích airbagů pomocí jiného přístroje než XR BAG nebo funkce "Kontrola kabelových svazků airbagů" přístrojů CLIP a NXR.

Před použitím inertního rozněcovače zkontrolujte, zda je jeho odpor správně v rozmezí **1,8 až 2,5 Ω**.

Při zásahu zkontrolujte, zda napětí řídicí jednotky neklesá pod 10 V.

DIAGNOSTIKA - KARTA KONFIGURACE SYSTÉMU (ČELNÍ AIRBAGY)

DIAGNOSTICKÝ FORMULÁŘ

Systém: Airbagy a předpínače

Strana 1/2

Seznam dílů pod dohledem: Rídící jednotka airbagů

● Administrativní identifikace

Datum

				2	0		
--	--	--	--	---	---	--	--

Formulář vyplnil

--

Č./Název zastoupení/Stát

--	--	--

Název vozidla

--

VIN

--	--	--	--	--	--	--	--	--	--	--	--	--	--	--	--	--	--	--	--

Motor

--	--	--	--	--

Diagnostický přístroj

	CLIP
--	------

Verze aktualizace

--	--	--

● Stížnost zákazníka

	1192	Svícení kontrolky airbagů
--	------	---------------------------

Jiný

Vaše upřesnění:

--

● Podmínky výskytu poruchy

	011	Při zapnutí zapalování
--	-----	------------------------

	004	Přechodný výskyt
--	-----	------------------

	999	Při spouštění motoru
--	-----	----------------------

	005	Při jízdě
--	-----	-----------

Jiný

Vaše upřesnění:

--

● Dokumentace použita při diagnostice

Použitý postup diagnostiky	
Typ diagnostické příručky:	Opravářenská příručka: <input type="checkbox"/> Technická nota <input type="checkbox"/> Podpůrná diagnostika <input type="checkbox"/>
Č. diagnostické příručky:	
Použitá schéma zapojení	
Č. technické note Schéma zapojení:	
Další dokumenty	
Název a/nebo objednávací číslo:	



RENAULT

FD 16
Diagnostický formulář

DIAGNOSTICKÝ FORMULÁŘ

System: Airbagy a předpínače

Strana 2/2

● Identifikace řídicí jednotky a vyměňovaných dílů systému

Objednací číslo dílu 1	
Objednací číslo dílu 2	
Objednací číslo dílu 3	
Objednací číslo dílu 4	
Objednací číslo dílu 5	

Je třeba přečíst diagnostickým přístrojem (obrazovka Identifikace):

Objednací číslo řídicí jednotky	
Číslo dodavatele	
Číslo programu	
Verze programu	
Číslo kalibrace	
VDIAG	

● Poruchy zjištěné na diagnostickém přístroji

Č. poruchy	Trvalá	Přechodná	Název poruchy	Charakteristika

● Specifické informace o systému

Celkový počet ujetých kilometrů vozidla při vzniku předmětu stížnosti zákazníka:	<input type="text"/>
Frekvence výskytu:	<input type="text"/>
Za jak dlouho po spuštění motoru?:	<input type="text"/>

● Doplňkové informace

Které prvky vás vedly k výměně řídicí jednotky?

Jaké další díly byly vyměněny?

Další vadné funkce?

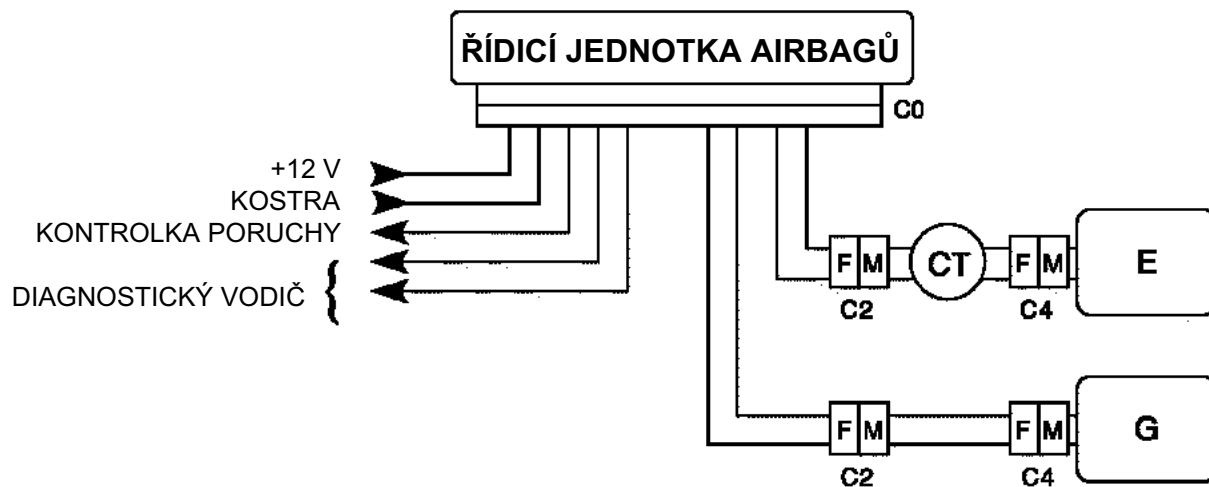
- | | | |
|----------------------------------|--|---|
| <input type="checkbox"/> CAN | <input type="checkbox"/> Přístrojová deska | <input type="checkbox"/> Otočný kontakt |
| <input type="checkbox"/> Kabeláž | <input type="checkbox"/> Akumulátor | <input type="checkbox"/> Pojistka |
| <input type="checkbox"/> Sedadla | <input type="checkbox"/> Jiné | |

Vaše upřesnění:



RENAULT

FD 16
Diagnostický formulář



24627

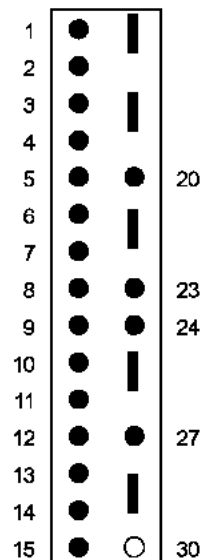
- E ROZNĚCOVAČ AIRBAGU ŘIDIČE
- G ROZNĚCOVAČ AIRBAGU SPOLUJEZDCE
- CT OTOČNÝ KONTAKT
- C0 30PINOVÝ KONEKTOR

C2 } 2PINOVÉ KONEKTORY
C4 }

AIRBAG ŘIDIČE A SPOLUJEZDCE		
	Bod měření	Správná hodnota
Řidič	C0, C2 a C4	2,1 Ω až 7 Ω
Spolujezdec	C0 a C4	1,2 Ω až 4,5 Ω

Žlutý konektor se 30 piny:

Pin	Popis
1	Nepoužit
2	Nepoužit
3	Nepoužit
4	Nepoužit
5	+ APC
6	Kostra
7	Kontrolka airbagů
8	Ovládání + zablokování airbagu spolujezdce
9	Signál K diagnostické zásuvky
10	Signál + airbagu řidiče
11	Signál - airbagu řidiče
12	Nepoužit
13	Signál + airbagu spolujezdce
14	Signál - airbagu spolujezdce
15	Ovládání - zablokování airbagu spolujezdce
16	Nepoužit
17	Nepoužit
18	Nepoužit
19	Nepoužit
20	Nepoužit
21	Nepoužit
22	Nepoužit
23	Signál L diagnostické zásuvky
24	Kontrolka zablokování airbagu spolujezdce
25	Nepoužit
26	Nepoužit
27	Signál nárazu řídicí jednotky airbagů
28	Nepoužit
29	Nepoužit
30	Nepoužit



23158

Výměna řídicí jednotky airbagů

Řídicí jednotky airbagů jsou dodávány v zablokovaném stavu, aby bylo eliminováno jakékoliv nebezpečí náhodného spuštění (všechny spouštěcí vodiče jsou zablokovány). Tento "zablokovaný" stav je signalizován svícením kontrolky na přístrojové desce. Při výměně řídicí jednotky airbagů proveďte následující postup:

- Zkontrolujte, zda je vypnuto zapalování.
- Vyměňte řídicí jednotku.
- Proveďte kontrolu diagnostickým přístrojem.
- V případě potřeby změňte konfiguraci řídicí jednotky zadáním příkazu "Konfigurace řídicí jednotky".
- Řídicí jednotku odblokujte pouze v případě nepřítomnosti poruchy deklarované diagnostickým přístrojem.

POZNÁMKA

Konektor řídicí jednotky má tu zvláštnost, že uvede do zkratu všechny spouštěcí vodiče, jakmile je odpojen. Bočníky umístěné proti jednotlivým spouštěcím vodičům totiž zamezí náhodnému spuštění těchto systémů (například anténním efektem).

<p>DF001 TRVALÁ NEBO PŘECHODNÁ</p>	<p><u>ŘÍDICÍ JEDNOTKA</u></p>
--	-------------------------------

<p>DOPORUČENÍ</p>	<p>Bez indikací.</p>
--------------------------	----------------------

Vyměňte řídicí jednotku.

<p>PO OPRAVĚ</p>	<p>Znovu proveďte kontrolu diagnostickým přístrojem a v případě nepřítomnosti poruchy odblokujte řídicí jednotku.</p>
-------------------------	---

DF002 TRVALÁ	<p>NAPÁJECÍ NAPĚTÍ ŘÍDICÍ JEDNOTKY</p> <p>1.DEF: příliš mnoho mikropřerušení 2.DEF: příliš nízké napájecí napětí 3.DEF: příliš vysoké napájecí napětí</p>
-------------------------	--

DOPORUČENÍ	Bez indikací.
-------------------	---------------

1.DEF	DOPORUČENÍ	Není.
--------------	-------------------	-------

Při poruše typu mikropřerušení zkontrolujte napájecí vodiče řídicí jednotky:

- stav jednotlivých spojení řídicí jednotky,
- **stav koster řídicí jednotky (pin 6 30pinového konektoru ke kostře),**
- **stav a umístění pojistky,**
- stav a utažení svorek akumulátoru.

2.DEF - 3.DEF	DOPORUČENÍ	Není.
----------------------	-------------------	-------

Provedte zásahy nezbytné pro zajištění správného napájecího napětí řídicí jednotky: **$9\text{ V} \pm 0,1 < \text{správné napětí} < 18\text{ V} \pm 0,1$** .

- Zkontrolujte nabití akumulátoru.
- Zkontrolujte dobíjecí obvod.
- Zkontrolujte utažení a stav svorek akumulátoru.
- Zkontrolujte ukostření řídicí jednotky.

PO OPRAVĚ	Znovu provedte kontrolu diagnostickým přístrojem a v případě nepřítomnosti poruchy odblokujte řídicí jednotku.
------------------	--

DF003 TRVALÁ	<p><u>OBVOD ČELNÍHO AIRBAGU ŘIDIČE</u></p> <p>CC : zkrat CO : přerušený obvod CC.1 : zkrat na +12 V CC.0 : zkrat na kostru</p>
-------------------------	---

DOPORUČENÍ	<p>Zvláštnosti: Nikdy neprovádějte měření na spouštěcích vodičích pomocí jiného přístroje než CLIP. Pro provedení zásahu na konektoru řídicí jednotky použijte 30pinový svorkovnik B40.</p>
-------------------	---

CO - CC	DOPORUČENÍ	Bez indikací.
----------------	-------------------	---------------

<p>Zablokujte řídicí jednotku zadáním povelu na diagnostickém přístroji. Vypněte zapalování a demontujte oba upevňovací šrouby modulu airbagu. Zkontrolujte, zda je správně připojen.</p>	
<p>Odpojte modul volantu a připojte ke konektoru rozněcovače inertní rozněcovač. Zapněte zapalování a proveďte kontrolu diagnostickým přístrojem. Pokud se porucha stala přechodnou (porucha nadále není deklarována jako trvalá), vyměňte modul airbagu.</p>	
<p>Vypněte zapalování a odpojte a následně připojte zpět konektor otočného kontaktu pod volantem. Pokud se porucha stala pouze přechodnou (porucha nadále není deklarována jako trvalá), proveďte zásah na spojeních.</p>	
<p>Při provádění měření odporu v bodě C2 obvodu airbagu řídiče bezpodmínečně použijte přístroj CLIP. Pokud není naměřená hodnota správná, vyměňte otočný kontakt pod volantem.</p>	
<p>Připojte otočný kontakt zpět pod volant, odpojte konektor řídicí jednotky a instalujte 30pinový svorkovnik B40. Bezpodmínečně použijte přístroj CLIP pro provedení měření odporu na kabelu A adaptéru. Pokud není naměřená hodnota správná, zkontrolujte jednotlivá spojení 30pinového konektoru (piny 10 a 11) a v případě potřeby vyměňte kabeláž.</p>	
<p>Pokud provedené kontroly neumožnily ozřejmit přítomnost poruchy, zkontrolujte na patici řídicí jednotky airbagů přítomnost pěti kolíků pro otevření bočniců 30pinového konektoru. Zkontrolujte stav jednotlivých spojení řídicí jednotky. Zkontrolujte stav 30pinového konektoru (systém blokování atd.).</p>	

PO OPRAVĚ	<p>Připojte zpět řídicí jednotku a rozněcovač modulu airbagu a následně zapněte zapalování. Vymažte paměť řídicí jednotky a následně vypněte zapalování. Znovu proveďte kontrolu diagnostickým přístrojem a v případě nepřítomnosti poruchy odblokujte řídicí jednotku. V případě výměny proveďte destrukci demontovaného modulu airbagu (pomocí přístroje Elé. 1287).</p>
------------------	---

<p>DF003 TRVALÁ POKRAČOVÁNÍ</p>	
---	--

<p>CC.1 - CC.0</p>	<p>DOPORUČENÍ</p>	<p>Bez indikací.</p>
--------------------	--------------------------	----------------------

Zablokujte řídicí jednotku zadáním povelu na diagnostickém přístroji.
Vypněte zapalování a demontujte oba upevňovací šrouby modulu airbagu.
Zkontrolujte stav spouštěcího kabelu.

Při provádění měření izolace podle typu poruchy v **bodě C2** obvodu čelního airbagu řidiče bezpodmínečně použijte přístroj CLIP.
Pokud není naměřená hodnota správná, vyměňte otočný kontakt pod volantem.

Připojte otočný kontakt zpět pod volant, odpojte konektor řídicí jednotky a instalujte **30pinový svorkovník B40**.
Při provádění měření izolace podle typu poruchy na kabelu adaptéru označeném A bezpodmínečně použijte přístroj CLIP.
Pokud není naměřená hodnota správná, zkontrolujte jednotlivá spojení **30pinového konektoru (piny 10 a 11)** a v případě potřeby vyměňte kabeláž.

<p>PO OPRAVĚ</p>	<p>Připojte zpět řídicí jednotku a rozněcovač modulu airbagu a následně zapněte zapalování. Vymažte paměť řídicí jednotky a následně vypněte zapalování. Znovu proveďte kontrolu diagnostickým přístrojem a v případě nepřítomnosti poruchy odblokujte řídicí jednotku. V případě výměny proveďte destrukci demontovaného modulu airbagu (pomocí přístroje Elé. 1287).</p>
-------------------------	---

DF004 TRVALÁ	<u>OBVOD ČELNÍHO AIRBAGU SPOLUJEZDCE</u> CC : zkrat CO : přerušený obvod CC.1 : zkrat na +12 V CC.0 : zkrat na kostru
-------------------------	--

DOPORUČENÍ	Zvláštnosti: Nikdy neprovádějte měření na spouštěcích vodičích s jiným přístrojem než CLIP. Pro provedení zásahu na konektoru řídicí jednotky použijte 30pinový svorkovnik B40 .
-------------------	---

CO - CC	DOPORUČENÍ	Bez indikací.
----------------	-------------------	---------------

Zablokujte řídicí jednotku zadáním povelu na diagnostickém přístroji. Vypněte zapalování a zkontrolujte stav modrého 8pinového konektoru (piny A1 a A2) za odkládací skříňkou.
Umístěte adaptér 1617 (3/4) . Bezpodmínečně použijte přístroj CLIP nebo XRBAG pro provedení měření odporu na kabelu C adaptéru.
<p>Pokud není obdržena hodnota správná, demontujte palubní desku. Odpojte rozněcovač modulu airbagu spolujezdce, připojte ke konektoru rozněcovače inertní rozněcovač a následně změřte odpor na kabelu C adaptéru.</p> <ul style="list-style-type: none"> – Pokud není naměřená hodnota správná, vyměňte kabelový svazek (C4/C2). – Pokud je naměřená hodnota správná, vyměňte airbag spolujezdce. <p>Pokud je obdržena hodnota správná, připojte zpět 8pinový konektor a rozněcovač modulu spolujezdce, odpojte řídicí jednotku a zkontrolujte spojení na žlutém 30pinovém konektoru (piny 13 a 14).</p> Umístěte 30pinový svorkovnik B40 . Bezpodmínečně použijte přístroj CLIP nebo XRBAG pro provedení měření odporu na kabelu C adaptéru.
Pokud není naměřená hodnota správná, došlo k poruše kabeláže mezi řídicí jednotkou a 8pinovým konektorem (C0/C2). V případě potřeby vyměňte kabeláž.
Pokud problém přetrvává, kontaktujte techline.

PO OPRAVĚ	Znovu proveďte kontrolu diagnostickým přístrojem a v případě nepřítomnosti poruchy odblokujte řídicí jednotku.
------------------	--

<p>DF004 TRVALÁ POKRAČOVÁNÍ</p>	
---	--

<p>CC.1 - CC.0</p>	<p>DOPORUČENÍ</p>	<p>Bez indikací.</p>
--------------------	--------------------------	----------------------

Zablokujte řídicí jednotku zadáním povelu na diagnostickém přístroji.
Vypněte zapalování a zkontrolujte připojení a stav **modrého 8pinového konektoru (C2)** za odkládací skříňkou.

Umístěte adaptér **1617 (3/4)**.
Bezpodmínečně použijte přístroj CLIP nebo XRBAG pro provedení měření izolace podle typu poruchy na **kabelu C** adaptéru.

Pokud není naměřená hodnota správná, vyměňte kabelový svazek (C4/C2).

Pokud je obdržena hodnota správná, připojte zpět **8pinový konektor**, odpojte řídicí jednotku a zkontrolujte spojení na žlutém 30pinovém konektoru (**piny 13 a 14**).

Umístěte **30pinový svorkovnik B40**.
Bezpodmínečně použijte přístroj CLIP nebo XRBAG pro provedení měření izolace podle typu poruchy na **kabelu C** adaptéru.

Pokud není naměřená hodnota správná, došlo k poruše kabeláže mezi řídicí jednotkou a 8pinovým konektorem (C0/C2).
V případě potřeby vyměňte kabeláž.

Pokud problém přetrvává, kontaktujte techline.

<p>PO OPRAVĚ</p>	<p>Znovu proveďte kontrolu diagnostickým přístrojem a v případě nepřítomnosti poruchy odblokujte řídicí jednotku.</p>
-------------------------	---

DF010 TRVALÁ	<u>OBVOD KONTROLKY PORUCHY AIRBAGU</u> CC.1 : zkrat na +12 V CC.0 : zkrat na kostru
-------------------------	--

DOPORUČENÍ	Zvláštnosti: Pro zásah na konektoru řídicí jednotky použijte 30pinový svorkovník B40.
-------------------	---

CC.1	DOPORUČENÍ	Bez indikací.
-------------	-------------------	---------------

Zablokujte řídicí jednotku zadáním povelu na diagnostickém přístroji.
 Zkontrolujte stav kontrolky poruchy airbagu provedením autodiagnostické sekvence přístrojové desky.
 Pokud sekvence není vyhovující, přejděte na kapitolu **83A, Přístrojová deska, Stížnosti zákazníka**.
 Zkontrolujte **izolaci proti 12 V** u spojovacího vodiče mezi kontrolkou a **pinem 7 30pinového** konektoru.

PO OPRAVĚ	Znovu proveďte kontrolu diagnostickým přístrojem a v případě nepřítomnosti poruchy odblokujte řídicí jednotku.
------------------	--

<p>DF010 TRVALÁ POKRAČOVÁNÍ</p>	
---	--

<p>CC.0</p>	<p>DOPORUČENÍ</p>	<p>Bez indikací.</p>
-------------	--------------------------	----------------------

Kontrolka zhasnuta při připojení + APC

Zablokujte řídicí jednotku zadáním povelu na diagnostickém přístroji.
Zkontrolujte stav kontrolky poruchy airbagu provedením autodiagnostické sekvence přístrojové desky.
Pokud sekvence není vyhovující, přejděte na kapitolu **83A, Přístrojová deska, Stížnosti zákazníka**.
Zajistěte průchodnost spojovacího vodiče mezi kontrolkou a **pinem 7 30pinového konektoru**.
Zajistěte přítomnost **+12 V** na kontrolce.
Pokud provedené kontroly neumožnily ozřejmit přítomnost poruchy, odpojte konektor řídicí jednotky a instalujte 30pinový svorkovnick B40.
Použijte přístroj CLIP ve funkci zkoušeče kontrolky na přístrojové desce na **šedém kabelu adaptéru označeném 1**.
Pokud nelze rozsvítit kontrolku diagnostickým přístrojem, znovu proveďte dříve popsané kontroly.
Pokud lze rozsvítit kontrolku diagnostickým přístrojem, kontaktujte techline.

Kontrolka rozsvícena při připojení + APC

Zablokujte řídicí jednotku zadáním povelu na diagnostickém přístroji.
Odpojte řídicí jednotku airbagů a na patci zkontrolujte přítomnost pěti kolíků zajišťujících **otevření bočniců konektoru**.
Zkontrolujte **izolaci proti kostře** u spojovacího vodiče mezi kontrolkou a **pinem 7 30pinového konektoru**.
V případě potřeby opravte kabelový svazek.
Pokud porucha přetrvává, kontaktujte techline.

<p>PO OPRAVĚ</p>	<p>Znovu proveďte kontrolu diagnostickým přístrojem a v případě nepřítomnosti poruchy odblokujte řídicí jednotku.</p>
-------------------------	---

DF028 TRVALÁ	<u>OBVOD KONTROLKY PRO INDIKACI STAVU AIRBAGU</u> <u>SPOLUJEZDCE</u> CC.0 : zkrat na kostru CC.1 : zkrat na +12 V
-------------------------	--

DOPORUČENÍ	Zvláštnosti: Bez indikací.
-------------------	-----------------------------------

CC.1	DOPORUČENÍ	Bez indikací.
-------------	-------------------	---------------

Zablokujte řídicí jednotku zadáním povelu na diagnostickém přístroji.
 Zkontrolujte stav kontrolky poruchy airbagu provedením autodiagnostické sekvence přístrojové desky.
 Pokud sekvence není vyhovující, přejděte na kapitolu **83A, Přístrojová deska, Stížnosti zákazníka**.
 Zkontrolujte **izolaci proti 12 V** u spojovacího vodiče mezi kontrolkou a **pinem 24 30pinového** konektoru.

CC.0	DOPORUČENÍ	Bez indikací.
-------------	-------------------	---------------

Kontrolka zhasnuta při připojení + APC

Zablokujte řídicí jednotku zadáním povelu na diagnostickém přístroji.
 Zkontrolujte stav kontrolky poruchy airbagu provedením autodiagnostické sekvence přístrojové desky.
 Pokud sekvence není vyhovující, přejděte na kapitolu **83A, Přístrojová deska, Stížnosti zákazníka**.
 Zajistěte průchodnost spojovacího vodiče mezi kontrolkou a **pinem 24 30pinového** konektoru.
 Zajistěte přítomnost **+12 V** na kontrolce.

Kontrolka rozsvícena při připojení + APC

Zablokujte řídicí jednotku zadáním povelu na diagnostickém přístroji.
 Odpojte řídicí jednotku airbagů a na patici zkontrolujte přítomnost pěti kolíků zajišťujících **otevření bočniců** konektoru.
 Zkontrolujte **izolaci proti kostře** u spojovacího vodiče mezi kontrolkou a **pinem 24 30pinového** konektoru.
 V případě potřeby opravte kabelový svazek.
 Pokud porucha přetrvává, kontaktujte techline.

PO OPRAVĚ	Znovu proveďte kontrolu diagnostickým přístrojem a v případě nepřítomnosti poruchy odblokujte řídicí jednotku.
------------------	--

DF034 TRVALÁ	<u>ZABLOKOVANÁ ŘÍDICÍ JEDNOTKA</u>
-------------------------	------------------------------------

DOPORUČENÍ	Zvláštnosti: Bez indikací.
-------------------	-----------------------------------

<p>Tato porucha umožňuje vidět zablokovaný stav řídicí jednotky. Při výskytu této poruchy jsou všechny spouštěcí vodiče zablokovány, čímž je zakázáno spuštění airbagů. Tato porucha je normálně přítomna ve dvou případech:</p> <ul style="list-style-type: none">– Řídicí jednotka je nová (je dodávána v zablokovaném stavu).– Při zásahu na vozidle byl použit povel pro zablokování řídicí jednotky diagnostickým přístrojem.
<p>Pokud problém přetrvává, kontaktujte techline.</p>

PO OPRAVĚ	Znovu proveďte kontrolu diagnostickým přístrojem a v případě nepřítomnosti poruchy odblokujte řídicí jednotku.
------------------	--

<p>DF035 TRVALÁ</p>	<p><u>VYMAZÁNÍ PORUCH ULOŽENÝCH V PAMĚTI PŘI ZABLOKOVÁNÍ</u></p>
-------------------------	--

<p>DOPORUČENÍ</p>	<p>Zvláštnosti: Bez indikací.</p>
--------------------------	--

<p>Tato porucha je normálně přítomna po nárazu za přítomnosti poruch uložených v paměti. Toto zablokování umožní zabránit vymazání kontextů nárazu, které vyvolaly spuštění (kontexty jsou vymazány povelom pro vymazání paměti pro ukládání poruch). Tyto kontexty se později využijí pro zjednodušení opravy vozidel po srážce a pro potřeby případné expertizy.</p>	
<p>Pokud problém přetrvává, kontaktujte techline.</p>	

<p>PO OPRAVĚ</p>	<p>Znovu proveďte kontrolu diagnostickým přístrojem a v případě nepřítomnosti poruchy odblokujte řídicí jednotku.</p>
-------------------------	---

DF045 TRVALÁ	<u>KONFIGURACE ČELNÍHO AIRBAGU ŘIDIČE</u>
-------------------------	---

DOPORUČENÍ	Zvláštnosti: Bez indikací.
-------------------	-----------------------------------

Přítomnost této poruchy odpovídá nekoherenci mezi konfigurací řídicí jednotky a vybavením vozidla zjištěné řídicí jednotkou.

Vozidlo je určitě vybaveno spouštěcími vodiči, které nejsou deklarovány v konfiguraci řídicí jednotky, zvláště pak spouštěcím vodičem čelního airbagu řidiče.

Upravte konfiguraci řídicí jednotky prostřednictvím příkazu "Konfigurace prvků systému" diagnostického přístroje.

Pokud problém přetrvává, kontaktujte techline.

PO OPRAVĚ	Znovu proveďte kontrolu diagnostickým přístrojem a v případě nepřítomnosti poruchy odblokujte řídicí jednotku.
------------------	--

DF046 TRVALÁ	<u>KONFIGURACE ČELNÍHO AIRBAGU SPOLUJEZDCE</u>
-------------------------------	--

DOPORUČENÍ	Zvláštnosti: Bez indikací.
-------------------	-----------------------------------

Přítomnost této poruchy odpovídá nekoherenci mezi konfigurací řídicí jednotky a vybavením vozidla zjištěné řídicí jednotkou.

Vozidlo je určitě vybaveno spouštěcími vodiči, které nejsou deklarovány v konfiguraci řídicí jednotky, zvláště pak spouštěcím vodičem čelního airbagu spolujezdce.

Upravte konfiguraci řídicí jednotky prostřednictvím povelu "Konfigurace prvků systému" diagnostického přístroje.

Pokud problém přetrvává, kontaktujte techline.

PO OPRAVĚ	Znovu proveďte kontrolu diagnostickým přístrojem a v případě nepřítomnosti poruchy odblokujte řídicí jednotku.
------------------	--

DF091 TRVALÁ	<p><u>OBVOD SPÍNAČE PRO ZABLOKOVÁNÍ AIRBAGU</u></p> <p>CC.1 : přerušený obvod nebo zkrat na +12 V CC.0 : zkrat na kostru 1.DEF: detekce signálu mimo dolní nebo horní limit</p>
-------------------------	---

DOPORUČENÍ	<p>Zvláštnosti: Zablokujte řídicí jednotku zadáním povelu na diagnostickém přístroji.</p>
-------------------	--

<p>Zkontrolujte stav 30pinového konektoru (zajišťovací systém, jednotlivá spojení atd.). Zkontrolujte stav spojení na modré 8pinové propojovací přípojce (piny A4 a A5). Zkontrolujte stav kabeláže. Zkontrolujte průchodnost a izolaci u následujících spojovacích vodičů: Řídicí jednotka pin 8 —————▶ pin A4 modré 8pinové přípojky Řídicí jednotka pin 15 —————▶ pin A5 modré 8pinové přípojky V případě potřeby uveďte vše do funkčního stavu.</p> <p>Zkontrolujte 6pinový konektor spínače pro zablokování airbagu spolujezdce. Zkontrolujte stav spojení na modré 8pinové propojovací přípojce (piny A4 a A5). Zkontrolujte stav kabeláže. Zkontrolujte průchodnost a izolaci u následujících spojovacích vodičů: přípojka pin A4 —————▶ pin 6 konektoru spínače pro zablokování airbagu spolujezdce přípojka pin A5 —————▶ pin 3 konektoru spínače pro zablokování airbagu spolujezdce V případě potřeby uveďte vše do funkčního stavu.</p> <p>Pokud problém přetrvává, kontaktujte techline.</p>	
---	--

PO OPRAVĚ	<p>Znovu proveďte kontrolu diagnostickým přístrojem a v případě nepřítomnosti poruchy odblokujte řídicí jednotku.</p>
------------------	---

DF193 TRVALÁ	<u>ZMĚNA STAVU ZABLOKOVÁNÍ AIRBAGU SPOLUJEZDCE</u>
-------------------------	--

DOPORUČENÍ	Zvláštnosti: Uživatel vozidla má k dispozici 10 sekund po připojení + po zapnutí zapalování pro zablokování airbagu spolujezdce pomocí klíče. Po uplynutí této doby uloží řídicí jednotka poruchu do paměti a rozsvítí kontrolku na přístrojové desce. Vypnutí a opětné zapalování obnoví funkci systému.
-------------------	--

Nastavte blokovací spínač do požadované polohy, vypněte zapalování a počkejte několik sekund. Opět zapněte zapalování a vymažte paměť pro ukládání poruch řídicí jednotky. Pokud problém přetrvává, kontaktujte techline.

PO OPRAVĚ	Znovu proveďte kontrolu diagnostickým přístrojem a v případě nepřítomnosti poruchy odblokujte řídicí jednotku.
------------------	--

DF214 TRVALÁ NEBO PŘECHODNÁ	<u>KONFIGURACE BLOKOVACÍHO SPÍNAČE AIRBAGU</u>
--	--

DOPORUČENÍ	Zvláštnosti: Bez indikací.
-------------------	-----------------------------------

<p>Přítomnost této poruchy odpovídá nekoherenci mezi konfigurací řídicí jednotky a vybavením vozidla zjištěné řídicí jednotkou. Vozidlo je určité vybaveno spínačem pro zablokování airbagu spolujezdce nedeklarovaným v konfiguraci řídicí jednotky. Upravte konfiguraci řídicí jednotky prostřednictvím příkazu "Konfigurace prvků systému" diagnostického přístroje.</p>
<p>Pokud problém přetrvává, kontaktujte techline.</p>

PO OPRAVĚ	Znovu proveďte kontrolu diagnostickým přístrojem a v případě nepřítomnosti poruchy odblokujte řídicí jednotku.
------------------	--

ALP 1	Nelze zajistit komunikaci s řídicí jednotkou airbagů
--------------	---

DOPORUČENÍ	Zvláštnosti: Bez indikací.
-------------------	-----------------------------------

Ujistěte se, že diagnostický přístroj není příčinou poruchy, zkouškou komunikace s řídicí jednotkou na jiném vozidle. Pokud přístroj není příčinou poruchy a komunikaci se nepodaří zajistit s žádnou jinou řídicí jednotkou stejného vozidla, mohou být vodiče **K** a **L** rušeny vadnou řídicí jednotkou. Proveďte postupná odpojení, abyste tuto řídicí jednotku lokalizovali. Zkontrolujte napětí akumulátoru a proveďte zásahy nezbytné pro dosažení vyhovujícího napětí (**10,5 V** < U akumulátoru < **16 V**).

Zkontrolujte přítomnost a stav pojistky napájení řídicí jednotky airbagů.
 Zkontrolujte připojení konektoru řídicí jednotky a stav jednotlivých spojení.
 Zkontrolujte, zda je řídicí jednotka správně napájena:

- Pro provedení zásahu na konektoru řídicí jednotky odpojte řídicí jednotku airbagů a použijte svorkovník **B40**.
- Zkontrolujte a zajistěte přítomnost **+ po zapnutí zapalování** mezi svorkami označenými jako **kostra** a **+ po zapnutí zapalování**.

Zkontrolujte, zda je diagnostická zásuvka správně napájena:

- **+ AVC na pinu 16**,
- **kostra na pinech 5 a 4**.

Zkontrolujte **průchodnost a izolaci** spojovacích vodičů mezi diagnostickou zásuvkou a řídicí jednotkou airbagů:

- mezi svorkou označenou **K** diagnostické zásuvky a **pinem 9** řídicí jednotky airbagů,
- mezi svorkou označenou **L** diagnostické zásuvky a **pinem 23** řídicí jednotky airbagů.

Pokud po těchto různých kontrolách stále není zajištěna komunikace, vyměňte řídicí jednotku airbagů (pro tento zásah přejděte na kapitolu "**Výměna součástí**").

PO OPRAVĚ	Když bude zajištěna komunikace, řešte případné deklarované poruchy.
------------------	---